

## نرم افزار ها ارتباطی

نرم افزار های ارتباطی شامل چهار نرم افزار می باشد.

۱. برنامه سرویس: این برنامه دو عمل را انجام می دهد در حقیقت واسطه بین سخت افزار (دستگاهها) و نرم افزارها می باشد. یعنی از يك سو با دستگاه و از سوي ديگر با نرم افزارهاي كامندر و كنسول و ... در ارتباط است.
۲. برنامه كامندر: این برنامه جهت ارتباط و تنظیمات دستگاههای سری (PF و PTR) بکار می رود.
۳. برنامه کنسول: این برنامه جهت ارتباط و تنظیمات دستگاههای سری Timax مورد استفاده قرار می گیرد.
۴. برنامه مانیتورینگ: این برنامه جهت مشاهده اطلاعات کار تزی همزمان با ثبت تردد مورد استفاده قرار می گیرد.

## نرم افزار Device Service

### کاربرد نرم افزار

ارتباط دستگاهها پالیز افزار با یکدیگر و یا با نرم افزار های مختلف توسط برنامه سرویس انجام می پذیرد می توان گفت برنامه سرویس واسطه بین دستگاهها و نرم افزار می باشد. به عبارت دیگر نرم افزار سرویس پلی بین دستگاه تایمکس و نرم افزارها می باشد. در این برنامه مشخصات ارتباطی دستگاههای پالیز موجود در مجموعه شما تعریف شده و تنظیم ارتباط این دستگاهها با نرم افزار های مختلف پالیز انجام می گیرد.

برای توضیح بیشتر ارتباط نرم افزار های مختلف مانند Data Center و دستگاههای ساعت ، تابلو ، پارکینگ ، رستوران و ... با یکدیگر از این برنامه استفاده می شود. با وارد نمودن مشخصات ارتباطی و ایجاد تنظیمات لازم امکان انتقال اطلاعات دریافت شده از هر دستگاه به دستگاههای دیگر (حضور غیاب ، رستوران ، تابلو و دستگاه اعتباری و . . .) و یا بر روی نرم افزار های مختلف پالیز وجود خواهد داشت.

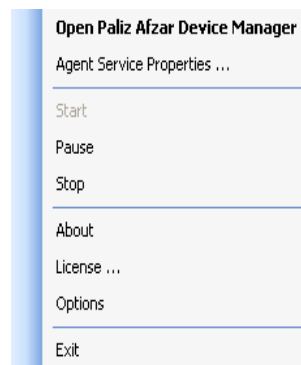
این برنامه به عنوان يك سرویس در سیستم فعال می شود و پس از نصب با هر بار روشن شدن کامپیوتر بصورت خودکار فعال می گردد.

### تنظیمات نرم افزار

پس از نصب برنامه سرویس ، نشانه این

سرویس  در نوار وظیفه پایین و سمت راست صفحه Desktop Windows ظاهر می شود برای استفاده از گزینه های این برنامه ، روی این نشانه کلید راست موس را می زنیم. گزینه های این سرویس بصورت شکل يك گشوده می شود.

با انتخاب زبان فارسی در ویندوز گزینه ها بصورت فارسی و در غیر اینصورت بصورت انگلیسی نمایش داده می شوند.



شکل (۱)

## ● توضیح گزینه های سرویس



شکل (۲)

### باز کردن مدیریت دستگاه پالیز افزار: از این گزینه برای

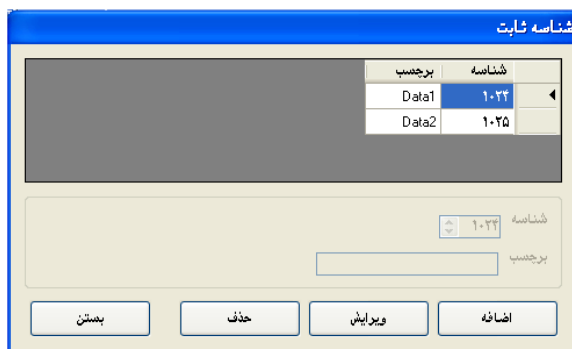
انجام تنظیمات نرم افزار جهت ارتباط با دستگاهها بهره می‌بریم. با انتخاب این گزینه پنجره مدیر دستگاه پالیز افزار گشوده می‌گردد. در این پنجره امکان تعریف دستگاههای مختلف به همراه تنظیمات خاص و همچنین نمایش ارتباط دستگاهها با این برنامه (Device Service) قابل انجام می‌باشد. در زیر گزینه ها شرح داده می‌شود.

- **شروع:** اگر سرویس متوقف شده باشد، با زدن کلید شروع، سرویس به کار خواهد افتاد.
- **درنگ:** اگر بخواهیم مدتی سرویس از کار بیفتد از این کلید استفاده می‌کنیم و برای شروع مجدد کار سرویس از کلید شروع استفاده می‌کنیم.
- **توقف:** برای متوقف نمودن فعالیت سرویس از این کلید استفاده می‌شود و برای شروع به کار مجدد از کلید شروع استفاده می‌نماییم.
- **مشخصات دستگاه ها:** با انتخاب این گزینه پنجره تعریف و تنظیمات دستگاهها گشوده خواهد شد. کلید اضافه را زده و تنظیمات مورد نظر خود را وارد نمایید. در زیر عناوین موجود شرح داده می‌شود.
  - ۱- **نام دستگاه:** نشان دهنده نوع دستگاه و محل نصب می‌باشد. برای شناسایی راحت‌تر کاربر نام دستگاه تعریف می‌شود.
  - ۲- **برچسب دستگاه:** هر دستگاه می‌تواند دارای برچسب خاصی باشد و در شناسه ثابت نرم افزار می‌توان برچسب را با یک شماره معادل نمود.
  - ۳- **نوع ارتباط:** ارتباط دستگاهها با نرم افزار به سه روش شبکه، RS232 و مودم قابل انجام است. در صورت انتخاب شبکه، شماره پورت و آدرس آی پی کارت شبکه دستگاه را وارد نمایید. با انتخاب RS232 و یا مودم شماره پورت برابر با شماره درگاه ارتباطی کامپیوتر خواهد بود یک، دو و ... (Com1, Com2, ...). در حالت ارتباط مودمی شماره تلفن، مد شماره گیری و صدای مودم قابل تعریف است.
  - ۴- **نوع شناسایی دستگاه:** نرم افزار سرویس طی زمانهای تعریف شده به دستگاهها سرکشی نموده و آنها را شناسایی می‌نماید و این عمل به سه صورت امکان پذیر است.
    - **خودکار:** زمان بین دفعات شناسایی قابل تنظیم بوده و تعداد شناسایی نامحدود خواهد بود.
    - **دستی:** در این حالت تعداد دفعات و زمان بین دفعات شناسایی قابل تعریف می‌باشد.
    - **غیرفعال:** نرم افزار با این دستگاه ارتباط برقرار نمی‌کند.

۵- نوع دستگاه: در این گزینه نوع دستگاه را مشخص می‌کنیم. (حضور و غیاب سری قدیم و جدید تایمکس و تابلو و کیف الکترونیکی و ...) با انتخاب نوع دستگاه پروتکل ارتباطی آنها مشخص خواهد شد.



شکل (۳)



شکل (۴)

● **شناسه ثابت:** در ارتباط گیری سیستمها برای مشخص شدن مبدا و مقصد جهت انتقال اطلاعات عددی به عنوان شناسه تعریف می‌شود. برای مثال اگر مقصد اطلاعات نرم افزار Data Center باشد در اینجا شناسه و پورت منحصر به فرد تعریف نموده و همین شناسه را در دستگاه مبدا تعریف می‌کنیم با این کار اطلاعات به صورت خودکار از دستگاه اخیر به

نرم افزار دیتا سنتر منتقل می‌شود. اگر هیچ شناسه ای تعریف ننماییم بصورت دینامیک يك عدد را به عنوان شناسه اختصاص خواهد داد و با هر با قطع و وصل ارتباط ممکن است این عدد تغییر نماید.

### ● مشخصات دوربین ها:

● **نمایش:** برای مشاهده وضعیت ارتباط هر نوع

دستگاه تعریف شده در این سرویس بکار می‌رود.

- ۱- بستن: بستن پنجره اخیر
- ۲- شروع: نمایش وضعیت ارتباطی سیستمها
- ۳- توقف: توقف نمایش وضعیت ارتباطی سیستمها
- ۴- پاک کردن: پاک کردن صفحه نمایش
- ۵- شناسایی مجدد دستگاهها: تست ارتباط جدید انجام شده و روی صفحه نمایش نشان داده می‌شود.



شکل (۵)



شکل (۶)

### مشخصات سرویس مامور: در این پنجره سه برچسب

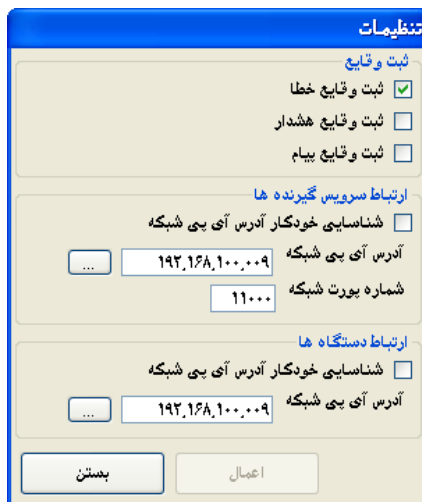
عمومی، پیشرفته و سرویس مامور را داریم. (شکل ۶)

۱- عمومی: در این برچسب مسیر نصب برنامه و نام کامپیوترهای دیگر موجود در شبکه که لازم است هنگام قطع سرویس و یا اتفاقاتی دیگر رخ داده پیام خاصی دریافت نمایند درج می‌شود. برای استفاده از این امکان باید برنامه Masanger در کامپیوترهای مقصد فعال باشد.

- ۲- پیشرفته: گزارش های سرویس در سه سطح برای کامپیوترهای تعریف شده در برچسب پیشرفته می‌تواند نمایش داده شود. سطح يك کمترین اطلاعات و در سطح سه بیشترین اطلاعات را ارسال می‌نماید.
- ۳- سرویس مامور: در این برچسب زمان شروع بکار مجدد سرویس پس از غیر فعال شدن آن (توقف یا درنگ) به هر دلیل قابل تعریف می‌باشد.

● **درپاره:** نمایش نگارش (ورژن) برنامه.

● **اجازه دسترسی:** در اینجا نمایش نام و ویرایش محصول و نوع و شماره نگارش و اجازه دسترسی به برنامه که مربوط به قفل و لایسنس برنامه می‌باشد را مشاهده می‌کنیم.



شکل (۷)

● **تنظیمات:** تنظیمات این قسمت مربوط به تنظیمات نرم افزارهای

مرتبط با سرویس می‌باشد. همانطور که در بالا توضیح داده شده است نرم افزار سرویس به دو نوع سیستم اتصال دارد از يك طرف ارتباط با دستگاهها و از طرف دیگر ارتباط با نرم افزارها. برای تنظیم مشخصات ارتباطی این برنامه با دیگر برنامه ها از گزینه تنظیمات استفاده می‌نماییم. با انتخاب این گزینه پنجره شکل ۷ گشوده می‌گردد.

ارتباط سرویس گیرنده‌ها: آدرس آی پی و شماره پورت شبکه قابل تعریف می‌باشد. بصورت اولیه سیستم آدرس آی پی را بصورت خودکار در نظر می‌گیرد که می‌توان با برداشتن انتخاب آدرس را بصورت دستی تنظیم نمود.

آدرس آی پی و شماره پورت شبکه تنظیم شده کنونی باید در نرم افزارهایی که نیاز به ارتباط گیری با سرویس دارند مثل دیتا سنتر، کنسول و مانیتورینگ ... تعریف شود.

● **خروج:** برای غیر فعال نمودن سرویس از این گزینه استفاده می‌گردد.

\* در صورتیکه زبان سیستم کامپیوتر لاتین باشد (United States) این سرویس بصورت لاتین نمایش داده می‌شود.