

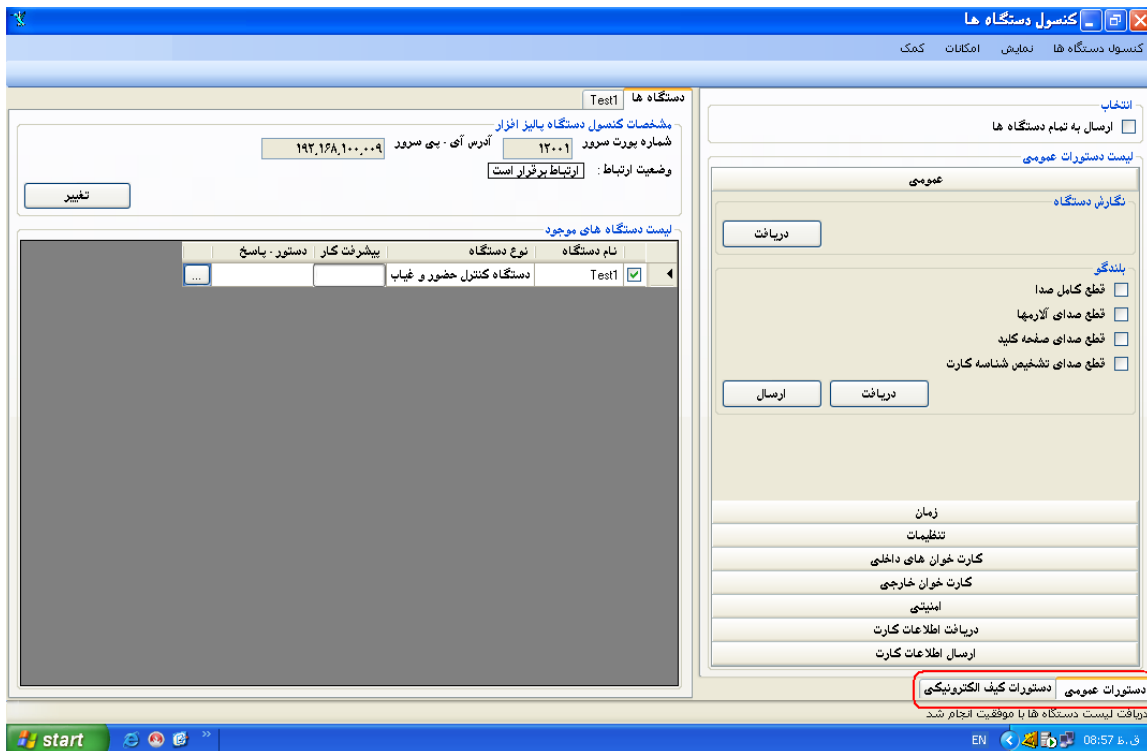
نرم افزارها ارتباطي

نرم افزارهاي ارتباطي شامل چهار نرم افزار مي باشد.

۱. برنامه سرويس: اين برنامه دو عمل را انجام مي دهد در حقيقت واسطه بين سخت افزار (دستگاهها) و نرم افزارها مي باشد. يعني از يك سو با دستگاه و از سوي ديگر با نرم افزارهاي كامندر و كنسول و ... در ارتباط است.
۲. برنامه كامندر: اين برنامه جهت ارتباط و تنظيمات دستگاههاي سري (PX و PTR) بكار مي رود.
۳. برنامه كنسول: اين برنامه جهت ارتباط و تنظيمات دستگاههاي سري Timax مورد استفاده قرار مي گيرد.
۴. برنامه مانيتورينگ: اين برنامه جهت مشاهده اطلاعات كار ترزي همزمان با ثبت تردد مورد استفاده قرار مي گيرد.

نرم افزار Device Console

جهت تنظيم كلييه قسمتهاي دستگاههاي مدل تايمكس و ارسال يا دريافت اطلاعات به كامپيوتر از اين نرم افزار استفاده مي شود. البته توجه داشته باشيد اين نرم افزار توسط نرم افزار و سرويس به دستگاهها ارتباط خواهد داشت.



شکل (۱۷)

براي برقراري ارتباط نرم افزار کنسول با نرم افزار سرويس بايد تنظيمات آدرس آی پی و شماره پورت شبکه انجام گيرد. براي اين کار کلید تغيير را مي زنيم و سپس تغييرات و يا تنظيمات مورد نظر را انجام داده و ذخيره مي کنيم. براي مشاهده برقراري ارتباط و يا عدم ارتباط به گزينه وضعيت ارتباط دقت نماييد. در صورت برقراري ارتباط، نام دستگاه در قسمت لیست دستگاههاي موجود نمايش داده مي شود. نام و مشخصات ارتباطي دستگاهها در نرم افزار سرويس تعريف شده اند.

دستورات عمومي : اين دستورات شامل تنظيمات مختلف دستگاه Timax مي باشد.



شكل (۱۸)

• **عمومي :** در اين قسمت نگارش دستگاه Timax و کارکرد بلندگو

قابل مشاهده و تنظيم مي باشد.

نگارش دستگاه: هنگام برنامه ريزي سخت افزار در سيستم درج مي گردد.

بلندگو: امکان چهار نوع تنظيم صدا در سيستم وجود دارد.

۱. قطع كامل صدا: در تمام گزينه ها صداي بلندگو قطع است.

۲. قطع صداي آلامها: آلامها بدون صدا مي شوند.

۳. قطع صداي صفحه كليد: با زدن كليدهاي صفحه كليد صدائي به گوش نمي رسد

۴. قطع صداي تشخيص شناسه کارت: تايبید ثبت کارت بدون صدا صورت مي گيرد.



شكل (۱۹)

• **زمان :** تنظيم ، دريافت و ارسال (ساعت ، تاريخ ، شكل نمايش

ساعت ديگيتال يا عقربه اي و نوع تاريخ خورشيدی و يا ميلادي) در اختيار ما مي باشد.

در صورت انتخاب تاريخ و يا ساعت جاري هنگام ارسال اطلاعات تاريخ و ساعت کامپيوتر به دستگاه ارسال خواهد شد.



شكل (۲۰)

تنظيمات : در اين قسمت تنظيمات زير در اختيار ما مي باشد:

۱. زبان : تعيين زبان کارکرد دستگاه بصورت فارسي و يا انگليسي

۲. مرکز داده : اطلاعات ورودی به دستگاه به دو صورت قابل انتقال و استفاده است.

• بصورت خودکار به ديتا سنتر منتقل شود.

• بصورت مانيتورینگ نمايش داده شود. (نمايش همزمان اطلاعات در نرم افزار مانيتورینگ هنگام کارت زني)

۳. شناسه ثابت: هر دستگاه تايمکس داراي يك شماره ثابت منحصر به

فرد قابل تنظيم مي باشد. اين شماره (شناسه ثابت) مبدا و مقصد اطلاعات را براي سيستم مشخص مي نمايد مثلا اطلاعات دريافت شده اين دستگاه با شناسه مشخص شده به ديتا سنتر با يك شناسه ثابت تعريف شده منتقل شود.

۴. رله ۱ و رله ۲ : مدت زمان فعال بودن رله هاي ۱ و ۲ قابل برنامه ريزي مي باشد اين زمان از صفر ثانيه تا ۲۵۵ ثانيه قابل برنامه

ريزي مي‌باشند. به عبارت ديگر با هر بار فعال شدن رله به اندازه زمان تعيين شده اينجا رله ها فعال مي‌مانند.
 ۵. ورودی ۱ و ۲: در این سیستم دو ورودی TTL جهت دریافت يك اطلاعات دیجیتالی در اختیار ما مي‌باشد. در اینجا زمان صفر و يا يك بودن این ورودی قابل برنامه ريزي مي‌باشد.

• **کارت خوان هاي داخلي : شکل (۲۱)**

۱. فعال و يا غير فعال نمودن کارت خوانهاي بارکد، مغناطيس و بدون تماس و نیز مشاهده وضعیت کارخوانها
۲. فعال و يا غير فعال نمودن سنسور اثر انگشت
۳. فعال و يا غير فعال نمودن کارت خوان هوشمند
۴. مشخصات جدول زمانی: تعريف نشده
۵. بازه هاي جدول زمانی: تعريف نشده

• **کارت خوان هاي خارجي : شکل (۲۲)**

۱. فعاليت: فعال بودن و يا عدم فعاليت کارت خوان خارجي
۲. نوع کارت خوان خارجي: تعيين يك نوع کارت خوان خارجي بارکد، مغناطيس و يا بدون تماس
۳. مشخصات جدول زمانی: تعريف نشده
۴. بازه هاي جدول زمانی: تعريف نشده

شکل (۲۲)

شکل (۲۱)

امنیتی : در این قسمت تنظیمات رمز های دستگاه در اختیار ما قرار دارد. شکل (۲۳)

شکل (۲۳)

۱. تنظیمات: تنظیم رمز های دستگاه به رمز های پیش فرض کارخانه
۲. ورود کلمه عبور کلید صفر یا MENU و یا بدون رمز کردن کلید MENU
۳. تشخیص خطای رمز منو: با فعال نمودن این گزینه با سه بار ورود اشتباه کلمه رمز دستگاه کلمه رمز را قفل نموده و دیگر از طریق دستگاه قادر به ورود به منوها نخواهیم بود و فقط توسط نرم افزار می توان رمز را تعویض نمود و بار رمز جدید داخل منوها گردید.
۴. کلمه عبور امنیتی: ورود کلمه رمز بخشهای امنیتی دستگاه و یا بدون رمز شدن این بخش
۵. تشخیص خطای رمز امنیتی: این گزینه هم شبیه به گزینه ۳ نسبت به رمز امنیتی عمل می نماید.

دریافت اطلاعات کارت : شکل (۲۴)

شکل (۲۴)

۱. عملیات:
 - دریافت تعداد کارت ذخیره شده در دستگاه
 - دریافت اطلاعات تردد ذخیره شده در دستگاه
۲. تاریخ:
 - دریافت اطلاعات بدون تعیین تاریخ
 - دریافت اطلاعات تاریخ خاص
 - دریافت اطلاعات از تاریخ تا تاریخ تعیین شده
۳. ساعت:
 - دریافت اطلاعات بدون تعیین زمان
 - دریافت اطلاعات زمان مشخص شده
 - دریافت اطلاعات از ساعت تا ساعت تعیین شده
۴. نوع کارت:

- دریافت اطلاعات همه کارتها
- دریافت اطلاعات ارسال شده ها (اطلاعات دریافت شده قبلی)
- دریافت اطلاعات ارسال نشده ها (اطلاعات دریافت نشده قبلی)

شماره کارت	تاریخ	زمان	نوع ورود/خروج	نوع کارتخوان
.....۱۲۳۴۵	۱۳۸۶/۰۵/۳۳	۰۸:۱۵:۱۷	عادی	اثر انگشت
.....۷۸۵۴۳	۱۳۸۸/۰۲/۱۳	۱۴:۵۹:۲۵	عادی	کارتخوان داخلی ۳
.....۱۲۳۴۵	۱۳۸۸/۰۲/۱۳	۱۲:۰۶:۲۳	عادی	اثر انگشت
.....۸۸۸۸۸	۱۳۸۸/۰۲/۳۱	۱۵:۵۹:۰۴	عادی	اثر انگشت
.....۳۸۰۰۷	۱۳۸۸/۰۲/۳۲	۱۱:۱۸:۱۶	عادی	کارتخوان داخلی ۳
.....۳۸۰۰۷	۱۳۸۸/۰۲/۳۲	۱۱:۱۹:۱۷	عادی	کارتخوان داخلی ۳
.....۳۸۰۰۷	۱۳۸۸/۰۲/۳۲	۱۱:۲۱:۱۹	عادی	کارتخوان داخلی ۳
.....۳۸۰۱۹	۱۳۸۸/۰۲/۳۲	۱۱:۲۱:۲۱	عادی	کارتخوان داخلی ۳
.....۵۸۱۲۵	۱۳۸۸/۰۲/۳۲	۱۱:۲۱:۲۶	عادی	کارتخوان داخلی ۳
.....۳۸۰۱۹	۱۳۸۸/۰۲/۳۲	۱۱:۲۱:۲۱	عادی	کارتخوان داخلی ۳
.....۳۸۰۰۷	۱۳۸۸/۰۲/۳۲	۱۱:۲۱:۲۴	عادی	کارتخوان داخلی ۳
.....۳۸۰۱۹	۱۳۸۸/۰۲/۳۲	۱۱:۲۱:۲۸	عادی	کارتخوان داخلی ۳
.....۵۸۱۲۵	۱۳۸۸/۰۲/۳۲	۱۱:۲۱:۲۲	عادی	کارتخوان داخلی ۳
.....۳۸۰۱۹	۱۳۸۸/۰۲/۳۲	۱۱:۲۳:۰۲	عادی	کارتخوان داخلی ۳
.....۵۸۱۲۵	۱۳۸۸/۰۲/۳۲	۱۱:۲۳:۰۷	عادی	کارتخوان داخلی ۳
.....۳۸۰۰۷	۱۳۸۸/۰۲/۳۲	۱۱:۲۳:۱۳	عادی	کارتخوان داخلی ۳
.....۵۸۱۲۵	۱۳۸۸/۰۲/۳۲	۱۱:۲۳:۱۶	عادی	کارتخوان داخلی ۳
.....۳۸۰۱۹	۱۳۸۸/۰۲/۳۲	۱۱:۲۳:۲۳	عادی	کارتخوان داخلی ۳
.....۵۸۱۲۵	۱۳۸۸/۰۲/۳۲	۱۱:۲۳:۵۱	عادی	کارتخوان داخلی ۳
.....۳۸۰۱۹	۱۳۸۸/۰۲/۳۲	۱۱:۲۳:۵۶	عادی	کارتخوان داخلی ۳
.....۳۸۰۰۷	۱۳۸۸/۰۲/۳۲	۱۱:۲۴:۰۰	عادی	کارتخوان داخلی ۳
.....۵۸۱۲۵	۱۳۸۸/۰۲/۳۲	۱۱:۲۴:۰۶	عادی	کارتخوان داخلی ۳
.....۳۸۰۱۹	۱۳۸۸/۰۲/۳۲	۱۱:۲۴:۰۹	عادی	کارتخوان داخلی ۳
.....۸۸۸۸۸	۱۳۸۸/۰۲/۳۲	۱۱:۵۴:۵۶	عادی	اثر انگشت
.....۸۸۸۸۸	۱۳۸۸/۰۲/۳۲	۱۲:۴۲:۴۸	عادی	اثر انگشت
.....۸۸۸۸۸	۱۳۸۸/۰۲/۳۲	۱۳:۵۷:۲۸	عادی	اثر انگشت
.....۵۸۱۲۵	۱۳۸۸/۰۲/۳۰	۱۶:۰۴:۱۲	عادی	کارتخوان داخلی ۳
.....۵۹۶۱۳	۱۳۸۸/۰۲/۳۰	۱۶:۰۴:۱۸	عادی	کارتخوان داخلی ۳
.....۵۹۶۱۳	۱۳۸۸/۰۴/۳۰	۱۶:۱۴:۳۴	عادی	کارتخوان داخلی ۳

شکل (۲۵)

اطلاعات دریافت شده در گزینه Test قابل مشاهده است. این اطلاعات شامل شماره کارت، تاریخ، زمان، نوع ورود/خروج و نوع کارتخوان می‌باشد. شکل (۲۵)

با کلیک راست موس روی صفحه اخیر دو گزینه ذخیره اطلاعات بر روی فایل و بستن در اختیار ما می‌باشد. برای ذخیره اطلاعات چهار نوع فرمت داریم: شکل (۲۶)

فرمت سازگار با نگارش قدیمی	↓ ذخیره اطلاعات بر روی فایل
فرمت استاندارد	بستن
فرمت پیشرفته	
فرمت کامل	

شکل (۲۶)

- فرمت سازگار با نگارش قدیمی ((نوع تردد"، "تاریخ"، "ساعت و دقیقه"، "شماره کارت چهار رقمی"))
"ED"، "۸۸۰۱۲۹"، "۰۸۲۰"، "۰۸۲۳۴"
- فرمت استاندارد ((نوع تردد"، "تاریخ"، "ساعت و دقیقه و ثانیه"، "شماره کارت ده رقمی"))
"ED"، "۱۳۸۸۰۱۲۹"، "۰۸۲۰۱۲"، "۰۸۲۳۴۰۰۰۰۰"
- فرمت پیشرفته ((شماره کارتخوان دستگاه کارتزنی"، "نوع تردد"، "تاریخ"، "ساعت"، "شماره کارت ده رقمی"))
"ED"، "۰۸"، "۱۳۸۸۰۱۲۹"، "۰۸۲۰۱۲"، "۰۸۲۳۴۰۰۰۰۰"
- فرمت کامل ((شماره کارتخوان دستگاه کارتزنی"، "نوع تردد"، "تاریخ"، "ساعت"، "شماره کارت ده رقمی"))
"ED"، "۰۸"، "۱۳۸۸/۰۱/۲۹"، "۰۸۲۰۰۱۲"، "۰۸۲۳۴۰۰۰۰۰"

ارسال اطلاعات کارت	
ارسال اطلاعات کارت	
شناسه کارت	طول شناسه
	۳
ارسال	دریافت
اعتبارسنجی شناسه	
غیرفعال	<input checked="" type="radio"/>
شامل شدن	<input type="radio"/>
مانع شدن	<input type="radio"/>
ارسال	دریافت
بازه شناسه	
شماره بازه شناسه	۱
از شناسه	
تا شناسه	
حذف	حذف همه
افزودن	دریافت بازه های موجود
حذف همه	

شکل (۲۷)

ارسال اطلاعات کارت: شکل (۲۷)

۱. شناسه کارت: دریافت و ارسال طول شناسه کارت (تعداد ارقام کارت)
۲. اعتبارسنجی شناسه: کنترل کترتزنی کارتهای فعال و یا غیر فعال تعریف شده
 - غیر فعال: کنترل انجام نگردد
 - شامل شدن: کارتهای فعال اجازه کارتزنی دارند
 - مانع شدن: کارتهای فعال اجازه کارتزنی ندارند
۳. بازه شناسه: تعریف نشده