

نرم افزارها ارتباطي

نرم افزارهاي ارتباطي شامل چهار نرم افزار مي باشد.

۱. برنامه سرويس: اين برنامه دو عمل را انجام مي دهد در حقيقت واسطه بين سخت افزار(دستگاهها) و نرم افزارها مي باشد. يعني از يك سو با دستگاه و از سوي ديگر با نرم افزارهاي كامندر و كنسول و ... در ارتباط است.
۲. برنامه كامندر: اين برنامه جهت ارتباط و تنظيمات دستگاههاي سري PX (PTR و PF) بكار مي رود.
۳. برنامه كنسول: اين برنامه جهت ارتباط و تنظيمات دستگاههاي سري Timax مورد استفاده قرار مي گيرد.
۴. برنامه مانيتورينگ: اين برنامه جهت مشاهده اطلاعات كار تزني همزمان با ثبت تردد مورد استفاده قرار مي گيرد.

نرم افزار مانيتورينگ

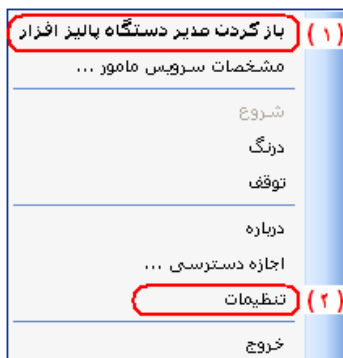
براي مشاهده اطلاعات كار تزني دستگاههاي مختلف پاركينگ، اعتباري و حضور و غياب به صورت همزمان با ثبت تردد از اين نرم افزار استفاده مي شود.

- اطلاعات قابل مشاهده شامل پارامترهاي نام دستگاه، شماره کارت، تاريخ، زمان و نوع ورود/خروج مي باشد.
- اگر بخواهيم هنگام كار تزني اطلاعات بيشتري از آنچه در برنامه مانيتورينگ به صورت فرض مي آيد مثل نام، نام خانوادگي، عكس پرسنل و ... داشته باشيم مي توان اين اطلاعات را از بانك مرتبط ديگر فراخواني نمود.
- اطلاعات دريافت شده قابل ذخيره كردن نيست و فقط جهت مشاهده مديريت و يا نهبان و يا ... و يا ارسال به چاپگر مورد استفاده مي باشد.

براي استفاده از برنامه مانيتورينگ ابتدا بايد ارتباط دستگاه با برنامه برقرار باشد. براي اين منظور از گزینه ارتباط در پايين صفحه نرم افزار استفاده مي كنيم.

تنظيمات جهت ارتباط با دستگاهها:

براي ارتباط هر دستگاه با هر نرم افزار تحت استديو محصولات پاليز افزار از نرم افزار واسطه سرويس استفاده مي شود. در نرم افزار سرويس دو نوع تنظيم داريم يكي مربوط به دستگاهها و ديگري مربوط به تنظيمات شماره پورت شبكه مي باشد. شكل (۲۸)



شكل (۲۸)

۱- تنظيمات مشخصات دستگاهها مانند نوع ارتباط، درگاه ارتباطي و آدرس آي پي شبكه و زمان سرزدن نرم افزار به دستگاه قابل تعريف مي باشد. شكل (۲۹)

۲- تنظيم شماره پورت شبكه: اختصاص شماره ۵ رقمي جهت شماره پورت شبكه شكل (۳۰)

نام دستگاه	پورت	نوع ارتباط	آدرس آی بی
Test2	۷۸۸۷	شبکه	۱۹۲.۱۶۸.۱۰۰.۱۸۸
Test1	۸۸۸۸	شبکه	۱۹۲.۱۶۸.۱۰۰.۲۸

شکل (۲۹)

شکل (۳۰)

نام دستگاه	نوع دستگاه
حضور و غیاب بالیا افزار	دستگاه کنترل حضور و غیاب

شکل (۳۱)

با تنظیم مشخصات دستگاه ، ارتباط بین دستگاه و نرم افزار سرویس برقرار می شود. برای مشاهده این ارتباط از گزینه نمایش در سرویس استفاده می گردد. اکنون می خواهیم نرم افزار مانیتورینگ توسط سرویس با دستگاهها ارتباط داشته باشد. برای این منظور از قسمت ارتباط در مشخصات ارتباطی شماره پورت سرور را برابر با شماره پورت شبکه شکل (۳۰) و آدرس آی پی سرور را برابر با آدرس آی پی کامپیوتری که سرویس روی آن نصب شده است قرار می دهیم.

برای انجام کار ابتدا کلید تغییر را زده ، تنظیمات را انجام داده کلید ذخیره را می زنیم. شکل (۳۱)

- در صورت برقراری ارتباط ، وضعیت ارتباط : "ارتباط برقرار است" را نمایش می دهد.

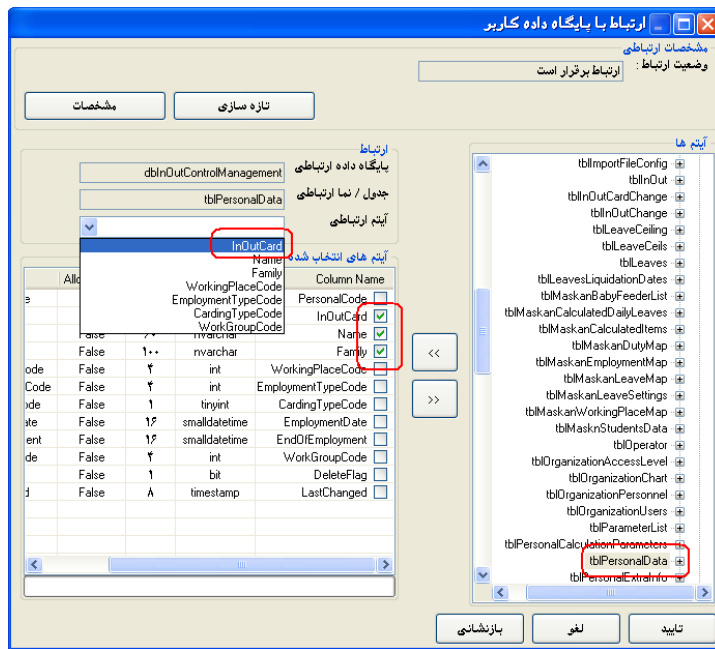
پنجره مانیتورینگ به دو قسمت راست و چپ تقسیم می شود. در سمت چپ تردهای پرسنل قابل مشاهده است و در پنجره سمت راست گزینه های تنظیمات نرم افزار در اختیار ما قرار دارد شکل (۳۲)

نام دستگاه	شماره کارت	تاریخ	زمان	نوع کارتخوان	نوع ورود/خروج
Test1	۹۹۹۹۹	۱۳۸۸/۰۲/۱۷	۱۵:۴۲:۱۳	انر انگشت	عادی
Test1	۸۸۸۸۸	۱۳۸۸/۰۲/۲۷	۱۵:۴۲:۱۵	انر انگشت	عادی

شکل (۳۲)

در برنامه مانیتورینگ چهار نوع تنظیم در اختیار ما می باشد.

۱. برو به آخرین سطر: جدید ترین اطلاعات در آخرین سطر قرار می گیرد.
۲. نمایش تعدادی از آخرین سطرها: به تعداد تعیین شده این گزینه آخرین کارتنی ها قابل مشاهده می باشد. یعنی اگر از شروع بکار نرم افزار مانیتورینگ ۵۰۰ کارت زده شده باشد و ما عدد ۱۵ را تعریف کرده باشیم فقط ۱۵ کارتنی آخر قابل نمایش می باشد.
۳. ارتباط پایگاه داده: اگر نیاز باشد غیر از اطلاعات نمایش داده شده در نرم افزار مانیتورینگ هنگام کارتنی اطلاعات بیشتری به نمایش درآید مانند نام و نام خانوادگی، عکس پرسنل و ... از این گزینه استفاده می شود.

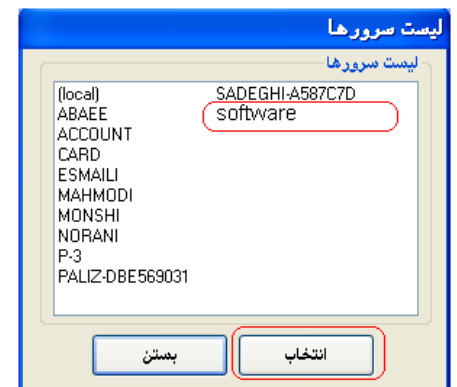


شکل (۳۳)

با انتخاب گزینه ارتباط پایگاه داده شکل شماره (۳۳) ظاهر می گردد. برای ارتباط با پایگاه داده مورد نظر گزینه مشخصات را انتخاب می کنیم. با این کار پنجره ارتباط بانک اطلاعاتی گشوده می شود. شکل (۳۴) در این پنجره امکان تایپ نام سرور و فرآخوانی نام سرور وجود دارد. اگر پایگاه مورد نظر دارای نام کاربر و کلمه عبور می باشد باید آن را وارد نماییم. با انتخاب کلید سه نقطه، لیست سرورهای قابل دسترسی در اختیار ما قرار می گیرد. شکل (۳۵) پس از انتخاب نام سرور کلید اعمال را می زنیم. برای اطلاع از ارتباط صحیح پایگاه داده از کلید تست ارتباط استفاده می کنیم. با بستن پنجره اخیر به پنجره شکل (۳۳) باز می گردیم.



شکل (۳۴)

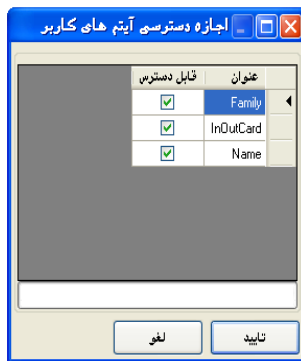


شکل (۳۵)

در سمت راست این پنجره نام دیتابیسهای مرتبط آمده است. با انتخاب یکی از این دیتابیسها (برای مثال tblPersonalData) به آیتمهای بکار رفته آن دسترسی خواهیم داشت. آیتمهای مورد نیاز را که در پنجره سمت چپ شکل (۳۳) نمایش داده شده اند انتخاب نموده و از گزینه ارتباطی آیتم مرتبط دو دیتابیس مانیتورینگ و دیتابیس اخیر را انتخاب می کنیم (مانند شماره کارت که در هر دو یکی است (Inoutcard)) در انتها کلید تایید را می زنیم.

۴. اجازه دسترسی: برای استفاده از آیتمهای انتخاب شده در ارتباط پایگاه داده جهت نمایش اطلاعات هنگام کارتنی باید از گزینه

اجازه دسترسی آیتم های مورد نظر را انتخاب نمود. شکل (۳۶)



شکل (۳۶)



شکل (۳۷)

تنظیمات نمایش و چاپ

جهت تنظیمات نمایش و چاپ و ذخیره تنظیمات روی صفحه نمایش کارتنی کلیک راست موس می‌کنیم.

شکل (۳۷)

- امکان نمایش کارتنی به دو صورت جدولی و کارتی
- امکان پیش نمایش و چاپ اطلاعات
- تنظیمات چاپگر
- پاک کردن کارتنی‌ها در صفحه نمایش
- ذخیره تنظیمات